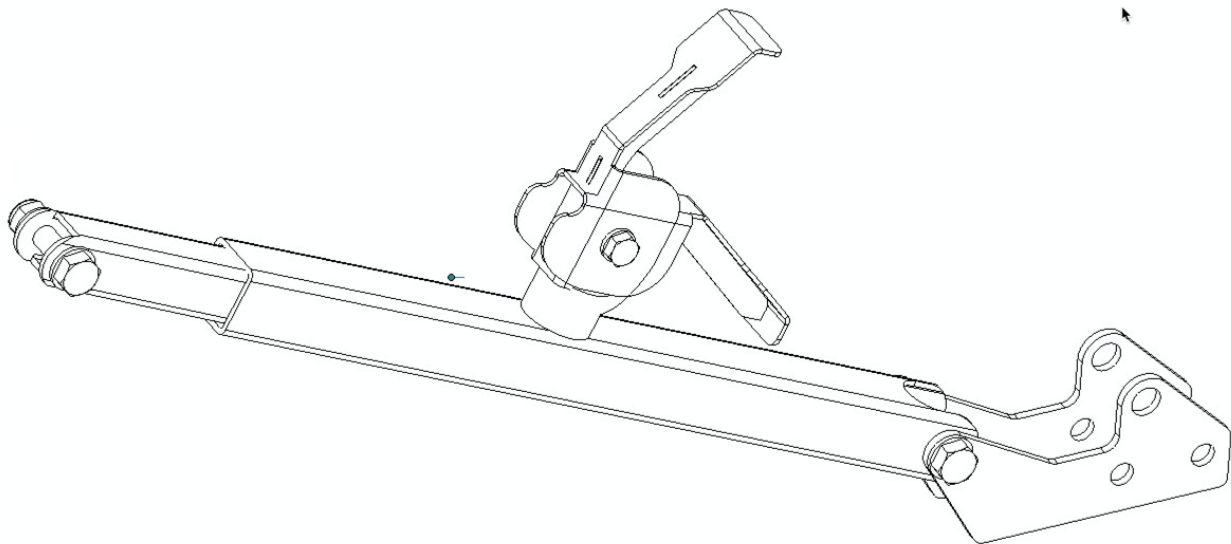


Monteringsanvisning SpringSecure® Jaxal

Juli 2018

Version 1.1



SPRINGSECURE.COM
FÖR DIG & DIN SLÄPVAGNS SÄKERHET!

Copyright JämtInvent AB

SpringSecure© handboken gäller fr.o.m. 2018-10-09. Illustrationer, specifikationer och beskrivningar i denna handbok var korrekta vid tidpunkten för tryckning. Jämtinvent AB reserverar sig för eventuella tryckfel, ändringar i konstruktion/utförande och uppdateringar av information. Hitta alltid den senaste versionen av monteringsanvisningen på springsecure.com.

SpringSecure® för Jaxal

Innehållsförteckning

1	Introduktion.....	3
1.1 <i>Syfte</i>	3
1.2 <i>Verktyg vid montage</i>	3
1.3 <i>Produktbeskrivning</i>	3
2	Monteringsanvisning	4
2.1 <i>Placering</i>	4
3	Användning	5
4	Underhåll.....	5
4.1 <i>Underhåll av SpringSecure spärr</i>	5
4.2 <i>Underhåll av släpvagnens ordinarie konstruktion</i>	6
5	Beståndsdelar	6

SpringSecure® för Jaxal

1 Introduktion

1.1 Syfte

Denna monteringsanvisning visar hur du monterar ihop din SpringSecure© samt hur denna sedan monteras på släpvagnen. Monteringsanvisningen visar även SpringSecures© funktion och användningsområde samt ger instruktioner för ett korrekt underhåll för att få bästa funktion och hållbarhet på er SpringSecure© säkerhetspär.*

* Observera att denna manual är inte ersätter släpvagnens handbok/säkerhetsanvisningar. SpringSecures monteringsanvisning skall enbart ses som ett komplement.

1.2 Verktyg vid montage

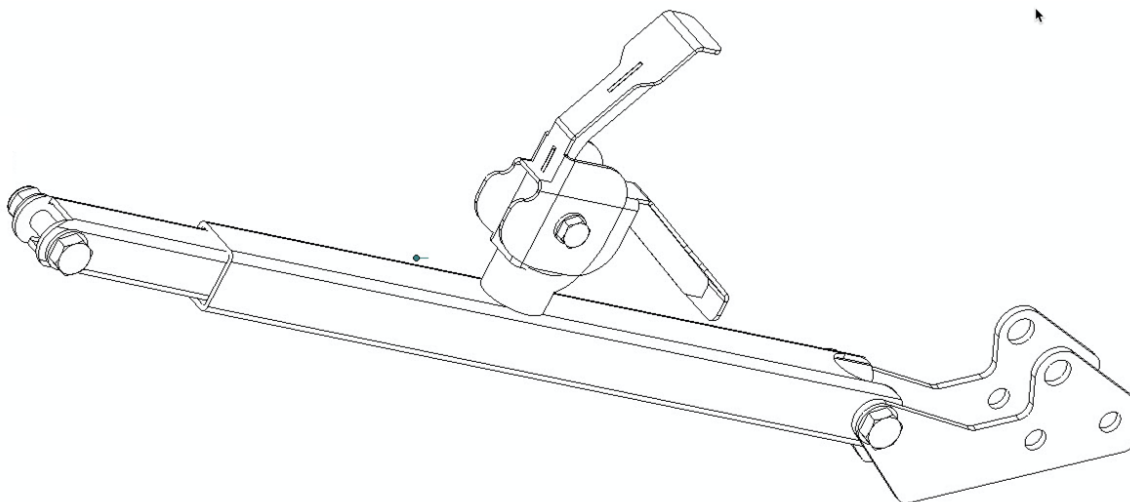
Följande verktyg bör finnas tillgängliga vid montering av din SpringSecure©:

- Borrmaskin med 4 samt 8 mm metallborr.
- 13 mm lednyckel, spärrskaft och 13 mm hylsa eller 13 mm fasta nycklar.
- Stor stjärnmejsel

1.3 Produktbeskrivning

SpringSecure© är ett säkerhetstillbehör för släpvnagskåpor som minimerar risken för person- och klämskador om släpvnagskåpans ordinarie konstruktion på grund av ålder, slitage och kyla, skulle ge vika och orsaka att kåpan faller igen.

* SpringSecure© är enbart ett tillbehör till befintlig släpvnagskåpa och ersätter inte ordinarie konstruktion.



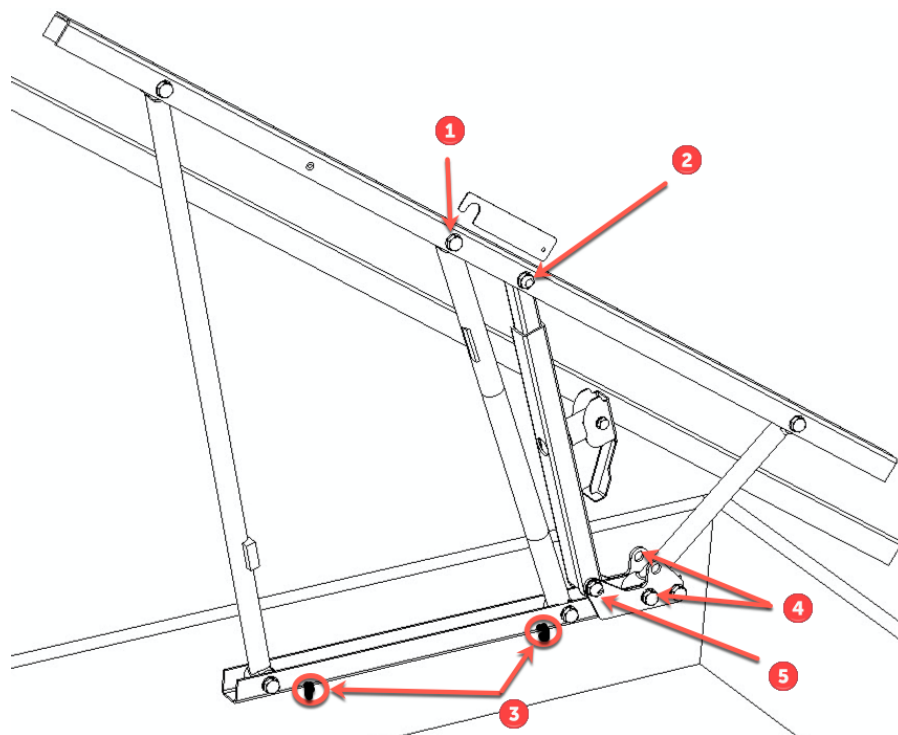
2 Monteringsanvisning

Innan påbörjad montering av SpringSecure© bör släpvagnens ordinarie konstruktion ses över och önskvärt underhåll på denna genomföras (Se punkt 4.2).

Var även noggrann med att säkra upp släpvagnskåpan innan påbörjad montering, detta för att undvika att kåpan slår igen. Vid osäkerhet kring hur monteringen av din SpringSecure© skall genomföras, rådgör med SpringSecure©, fackman alternativt överlämna monteringen till fackman.

2.1 Placering

Använd den medföljande bormmallen, enligt punkt 1 på bilden nedan, och förborra med en 4 mm borr enligt punkt 2. Borra sedan med en 8 mm borr igenom både U-profilen och kåpan. Lägg en bricka på utsidan av plastkåpan när spärren enligt bild monteras. Be någon om hjälp för att hålla kåpan i dess bakre kant för att hålla kåpan i balans vid montering samt för att få hjälp med att lyfta upp konsolen på den sida spärren skall monteras. Skruva sedan loss de två bultarna enligt punkt 3. Ha gärna en mindre bräda eller liknande till hands för att lägga emot lemmens kant och ställa ned konsolen på. Byt sedan ut de två plåtblecken som används för den manuella sprinten originalutförande på Jaxalkåporna med de två som finns med i SpringSecures förpackning, enligt punkt 4. Skruva sedan dit spärren i fästena enligt bild (punkt 2 & 5).



I de fall då enbart en SpringSecure©spärr monteras på vagnen, rekommenderar vi att den placeras släpvagnens högra sida. Detta för att undvika att användaren av släpvagnen inte skall vara nära körbanan vid lossande av SpringSecure©spärren efter lastning av vagnen.*

*Bästa skydd uppnås när två SpringSecures monteras på respektive sidor av släpvagnen, särskilt om släpvagnen är stor/lång med stor kåpa.

3 Användning

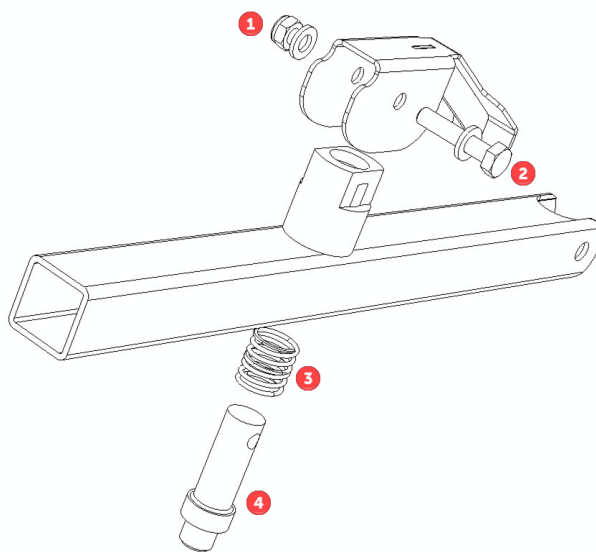
Säkerställ alltid att SpringSecure©spärren har aktiverats genom att försöka att dra igen kåpan i uppfällt läge och försäkra dig om att spärren har låst kåpan. Även om SpringSecure© har monterats på släpvagnskåpan, utesluter det inte att den manuella spärr som följer med Jaxalkåpan används. Observera att inte lämna vagnen oövervakad med kåpan uppfälld, då det kan locka barn att se det som en spännande lekplats.

4 Underhåll

4.1 Underhåll av SpringSecure spärr

Besiktiga kontinuerligt din SpringSecure©spärr och säkerställ att alla delar går lätt. Smörj de rörliga delarna, såsom fjädersprint och fyrkantsprofilerna med vanlig smörjolja. Säkerställ att spärren låser kåpan i öppet läge och justera spärren vid behov. Byt alltid ut eventuella skadade delar i en spärr omedelbart. Om spärren demonteras, var noggrann med att säkra kåpan vid servicearbetet för att inte riskera att kåpan faller igen.

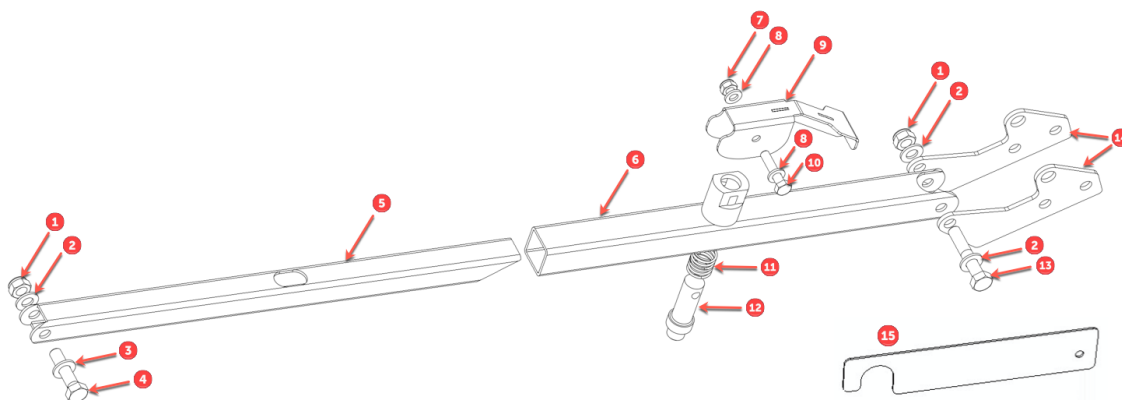
Om SpringSecure©spärren behöver bytas eller om de rörliga delarna behöver smörjas, demontera spärren från släpvagnen så att fyrkantsprofilerna går att dra isär. Skruva sedan isär mutter (1) och skruv (2) enligt nedan så fjäder (3) och sprint (4) går att ta isär.



4.2 Underhåll av släpvagnens ordinarie konstruktion

Följ underhållsanvisning som tillhandahålls av er släpvagn/kåptillverkare. Byt omgående eventuellt skadade delar samt utslitna bultar och fjädrar. Kontrollera att de är väl åtdragna och att det inte finns sprickbildningar i infästningar. Smörj även bultar och gångjärn så att de inte kärva.

5 Beståndsdelar



Pos	Antal	Komponent	Pos	Antal	Komponent
1	2	M8 Mutter	9	1	Spännarm
2	3	Brickor	10	1	M6 Skruv
3	1	Bricka	11	1	Fjäder
4	1	M8 Skruv	12	1	Låssprint
5	1	4-kantsprofil 20x20	13	2	M8 Skruv
6	1	4-kantsprofil 25x25	14	2	Fästen
7	1	M6 Mutter	15	1	Borrmall
8	2	Brickor			